

Рабочая группа по журавлям Евразии
Crane Working Group of Eurasia

Naturschutzbund Deutschland (NABU)

Евроазиатская Региональная Ассоциация Зоопарков и Аквариумов
Euro-Asian Regional Association Zoos & Aquariums

Правительство Москвы
Moscow Government

Московский зоологический парк
Moscow Zoo

ЖУРАВЛИ ЕВРАЗИИ
(БИОЛОГИЯ, РАСПРОСТРАНЕНИЕ, МИГРАЦИИ)
Выпуск 3

**СБОРНИК ТРУДОВ МЕЖДУНАРОДНОЙ КОНФЕРЕНЦИИ
“ЖУРАВЛИ ПАЛЕАРКТИКИ: БИОЛОГИЯ И ОХРАНА”
РОССИЯ, РОСТОВСКАЯ ОБЛАСТЬ, 1-4 ОКТЯБРЯ 2007**



CRANES OF EURASIA
(BIOLOGY, DISTRIBUTION, MIGRATIONS)
Issue 3

**PROCEEDINGS OF THE INTERNATIONAL CONFERENCE
“CRANES OF PALEARCTIC: BIOLOGY AND CONSERVATION”
RUSSIA, ROSTOV REGION, 1-4 OCTOBER, 2007**

Москва
Moscow
2008

**Журавли Евразии (биология, распространение, миграции). 2008.
Вып. 3. М., 428 стр.**

Сборник трудов Международной конференции Рабочей группы по журавлям Евразии “Журавли Палеарктики: биология и охрана“ включает статьи по биологии, систематике, распространению, численности, миграциям, местам скоплений, разведению, реинтродукции, экологическому образованию, фольклору и методам изучения журавлей.

Редакторы: Е.И. Ильяшенко, А.Ф. Ковшарь, С.В. Винтер

Издано при поддержке NABU, Московского зоологического парка и Евроазиатской Региональной Ассоциации Зоопарков и Аквариумов (ЕАРАЗА)

Адрес Рабочей группы по журавлям Евразии: **Россия, 123232, Москва, ул. Б. Грузинская, 1**
Тел.: +7 (495) 605-90-01
E-mail: eilyashenko@savingcranes.org

**Cranes of Eurasia (biology, distribution, migrations). 2008. Issue 3.
Moscow, 428 p.**

Proceedings of the CWGE International Conference of “Cranes of Palearctic: Biology and Conservation“ include scientific articles on biology, systematic, distribution, number, migrations, staging areas, breeding in captivity, reintroduction, ecological education, folklore and study methods of cranes.

Editors: E. Ilyashenko, A. Kovshar, S. Winter

The production of this publication has been supported by NABU, Moscow Zoo and Euro-Asian Regional Association of Zoos & Aquariums (EARAZA)

Crane Working Group of Eurasia address: **1, B. Gruzinskaya St., Moscow, 123242, Russia**
Tel.: +7 (495) 605-90-01
E-mail: eilyashenko@savingcranes.org

**ЭКОЛОГИЧЕСКОЕ ПРОСВЕЩЕНИЕ
ECOLOGICAL EDUCATION**

**ФОРМЫ И МЕТОДЫ ЭКОЛОГИЧЕСКОГО ПРОСВЕЩЕНИЯ
В ЗАКАЗНИКЕ «ЖУРАВЛИНАЯ РОДИНА»**

С.С. Скородумова

*Природный парк «Долина р. Сходня в Куркино»
Россия, 141400, Московская обл., г. Химки, ул. Дружбы, 7, кв. 29
E-mail: bufo-list@yandex.ru*

Заказник «Журавлиная родина», созданный в 1979 г., расположен на северо-западе Московской области и входит в состав особо охраняемых территорий Дубненского болотного массива. Территория занесена в резервный список водно-болотных угодий международного значения и является ключевой орнитологической территорией России. В этих местах гнездятся редкие виды птиц, занесённые в красные книги разного ранга – большой подорлик, белая лазоревка, большой кроншнеп и многие другие. На территории заказника происходит крупнейшее в центре европейской части России миграционное скопление серых журавлей.

Экологическое просвещение местного населения в окрестностях заказника «Журавлиная родина» ведётся уже более 30 лет. За это время опробованы самые разные формы эколого-просветительской работы. Первые экологические мероприятия: тематические встречи с читателями в городской библиотеке, учёты журавлей на скоплении и лекции о заказнике для школьников района проводила Дружина по охране природы Биологического факультета Московского государственного университета им. М.В. Ломоносова – студенческая общественная организация, по чьей инициативе в 1979 г. и был создан заказник. А уже в 1990 г. на гербе района появился Серебряный Журавль.

С 1994 г. эколого-просветительская работа Дружины ведётся специально для этого созданным выпускниками Дружины Эколого-просветительским центром «Журавлиная родина».

Экоцентр издал краеведческий учебник-путеводитель «Журавлиная Родина – очерки о природе и людях», где представлены сведения о геологии, истории природопользования, ландшафтах, литературе, фольклоре и охране природы. Составлена «Журавлиная книга» – художественное обобщение поверий и традиций жителей Талдомского района, связанных с природой, написанная на основе собранных фольклорной экспедицией данных.

В 1995 г. на базе Талдомского историко-литературного музея создан «Музей журавля». С этого же года каждую осень проводится «Фестиваль журавля», во время которого дети и взрослые наблюдают в бинокли и подзорные трубы за стаями серых журавлей на полях заказника и совершают экскурсию на болото. Помимо новых знаний такие экскурсии дают много положительных эмоций. Можно видеть, как некоторые «проблемные» подростки при виде журавлей искренне восхищаются и одёргивают своих друзей, чтобы те не разговаривали громко и не спугнули птиц. Не избалованные выходами на природу школьники, попадая на верховое болото, с удивлением узнают, что болото – не лужица с камышом, а целый мир со своими запахами и звуками. На экскурсиях им предлагают потрогать мох, кору, ощутить запах багульника

и сосны, подсчитать число природных звуков. Часто на экскурсии в заказник приезжают ребята, занимающиеся изобразительным искусством. Они рисуют болото и озёра, цветы и деревья, журавлей и совят с натуры.

Руководитель на таких экскурсиях поддерживает интерес и обращает внимание на какие-то особенности природного объекта, незаметные с первого взгляда (цвет, запах, особенную форму, игру света, поведение похожее на человеческое и пр.), держит в постоянном эмоциональном напряжении, провоцируя у группы положительные эмоции (восторг, восхищение, удивление). Отмечено, что такие экскурсии приносят больший положительный эффект и остаются в памяти детей гораздо дольше, чем простое скучное изложение каких-либо биологических фактов.

К каждому Фестивалю сотрудники Экоцентра выпускают небольшие буклеты, которые вместе с бумажными журавликами-оригами раздают экскурсантам на память. В разные годы в Фестивалях принимает участие от 200 до 800 человек.

Образование ГУ «Талдомская Администрация особо охраняемых природных территорий» (ТАООПТ) в 1999 г. позволило сделать эколого-просветительские мероприятия более массовыми и привлекать дополнительные средства из Экологических фондов района и области и от спонсоров. Некоторые мероприятия стали традиционными для района. Их организацией и проведением занимается Комитет народного образования. К таким экологическим акциям относится «Праздник засева Журавлиного поля», который впервые придумала и организовала Е.В. Смирнова. На празднике дети, учителя и их родители вручную, используя старые методы, засевают полоску поля, «на прокорм птице и зверю». Перед засевом проходит экологическая конференция, где школы представляют свою природоохранную работу.

Всё чаще творческие конкурсы (рисунков, стихов и сочинений) среди школьников Комитет народного образования Талдомского района посвящает журавлям и заказнику.

Важно участие детей в практической природоохранной работе, когда они сами своими руками могут сделать что-то полезное. Весной в заказнике проходит традиционный День птиц, на котором дети с удовольствием сами сколачивают скворечники. При их участии проводили благоустройство родника «Прощёный колодчик», ремонт экологической тропы возле оз. Глебовское. Школьники регулярно помогают убирать мусор на территории заказника и сажают деревья.

ТАООПТ разрабатывает программы для разных возрастных и социальных групп населения. Для педагогов района проведён семинар по экологическому просвещению, а для пенсионеров (наиболее социально активных, но недостаточно часто вовлекаемых в эколого-просветительские мероприятия) – организованы экскурсии на территорию заказника.

В 2006 г. создана эколого-литературная тропа в окрестностях Дома-музея местного поэта серебряного века С.А. Клычкова. Творчество поэта посвящено природе, болотам и журавлям. Тропа является логическим продолжением экскурсии по Дому-музею и Музею Журавля и объединяет литературный и природный потенциал. Тропа предназначена для разных групп посетителей. Для самостоятельного посещения выпущен буклет-путеводитель.

В июне 2007 г. в заказнике проведён экологический лагерь. Жизнь ребят в лагере сочетала в себе творчество с познавательными орнитологическими и ботаническими экскурсиями, полезную работу и отдых.

Методика

Как лучше организовать эколого-просветительскую работу со школьниками? Изучение отношения к природе

Для получения наилучшего эффекта методы экологического просвещения должны быть

гибкими и строиться с учетом соответствующих социально-психологических и возрастных особенностей целевых групп населения. Для определения этих особенностей мы рекомендуем пользоваться педагогическими методиками, разработанными психологами (Ясвин, 2000).

В 2007 г. в заказнике «Журавлиная родина» проведен опрос школьников в возрасте от 9 до 16 лет для выяснения интенсивности и характера отношения к природе. Одновременно для сравнения результатов подобный опрос проведён в Природном парке «Долина реки Сходни в Куркино» (северо-западный АО г. Москвы). Особо охраняемая территория находится в черте города и занимает площадь 245 га.

Анкетирование проводили по методике «Натурафил». Суть метода состоит в проведении опроса испытуемой группы по специально разработанной анкете, содержащей 50 вопросов. Вопросы анкеты содержат отрицательные или положительные стереотипы, которые отвечающий должен преодолеть. Например, вопрос «Вас радует, когда тигр в цирке прыгает через огонь?» провоцирует ответ «Да», соответствующий стереотипу, но свидетельствует о прагматическом отношении к природе: тигр выступает здесь как средство развлечения людей. Интенсивность отношения к природе при использовании этого метода оценивалось по четырём шкалам: прецептивно-аффективная шкала (эмоциональное отношение к природе), когнитивная (познавательная активность, направленная на изучение природных объектов), практическая (готовность и стремление к взаимодействию с природными объектами, как то уход за животными, их разведение и пр.) и поступочная шкала (интенсивность стремления к действиям, направленным на изменение негативной ситуации, активность личности в области охраны природы). Интенсивность отношения к природе оценивали по 9 балльной шкале (один балл – крайне низкое; девять баллов – очень высокое).

Общее число участников исследования составило 120 человек (из них, проживающих в Москве – 71 чел., в Талдомском районе – 49 чел.).

Большинство учеников сельских школ посёлка Николо-Кропотки и села Великий Двор (Талдомского района) проживают в домах частного сектора. 98 % жителей имеют домашний скот, приусадебное хозяйство. Взрослое население посёлков работает на сельхозпредприятиях района, либо сезонными рабочими в Москве. Школы находятся по соседству с заказником «Журавлиная родина».

Районы Митино и Куркино г. Москвы, где находятся школы № 2005 и № 1900, в которых проводилось анкетирование – молодые, активно застраивающиеся районы. Основной процент жителей – бизнесмены среднего звена, банковские работники, домохозяйки, менеджеры,

госслужащие, рабочие и т.п. Школы сотрудничают с дирекцией Природного парка «Долина реки Сходни в Куркино» и принимают участие в различных эколого-просветительских мероприятиях Парка.

Результаты

Результаты опроса школьников, проживающих в Талдомском районе Московской области и г. Москве схожи, поэтому мы не стали разделять опрошенных по месту проживания.

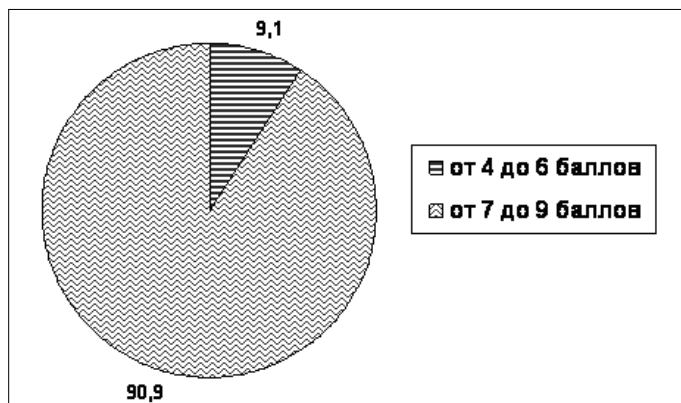
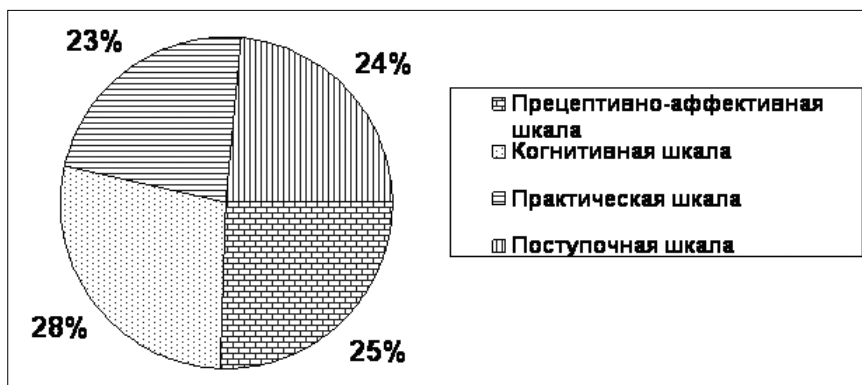


Рис. 1. Интенсивность отношения к природе в младшем школьном возрасте

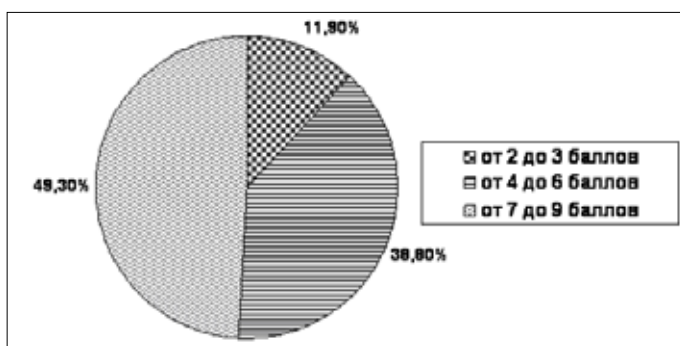
Fig. 1. Attitude intensity to nature for preliminary school students

Школьники были разделены на три возрастные группы: 8–9 лет (младший школьный возраст), от 10 до 14 лет (младший и средний подростковый возраст) и 15–16 (старший подростковый возраст). Эти группы в свою очередь были распределены на три подгруппы: школьники, которые набрали от 2 до 3 баллов (низкий и ниже среднего), от 4 до 6 (средний) и от 7 до 9 (выше среднего и высокий).



Младший школьный возраст (от 8 до 9 лет)

Для этой группы школьников характерен высокий балл интенсивности отношения к природе (90.9 % опрошенных набрали 7–9 баллов; 9.1 % – от 4 до 6 баллов).



Отношение к природе в младшем школьном возрасте (от

7 до 10 лет) В.А. Ясвин характеризует как эмоционально насыщенное взаимодействие с миром природы. В этом возрасте дети стремятся познать окружающий мир и получить от него положительные эмоции (высокий балл прецептивно-аффективной и когнитивной шкалы). Низкий уровень натуралистических умений и навыков ограничивает возможность ребёнка практически взаимодействовать с объектами природы и изменять негативную ситуацию по отношению к природе (низкий балл практической и поступочной шкалы). Что было подтверждено полученными опросными данными и представлено на диаграмме:

Младший и средний подростковый возраст (от 10 до 14 лет)

В этом возрасте балл интенсивности отношения к природе снижается. Испытуемые в возрасте от 10 до 16 лет набрали: 49.3 % – от 7 до 9, 38.8 % – от 4 до 6 и 11.9 % – от 2 до 3 баллов.



По мере накопления жизненного опыта меняется и отношение к природе. На базе опыта взаимодействия с различными природными объектами в начальном подростковом возрасте уже доминируют практический и поступочный компоненты, оттеснив с ведущей позиции познавательный компонент. Повышается желание участвовать в природоохранной деятельности

и готовность заботиться и ухаживать за растениями и животными. Мы получили следующие результаты, и вид диаграммы несколько поменялся.

Старший подростковый возраст (15-16 лет)

Наиболее сложный и критический этап развития отношения к природе. Готовность к участию в природоохранных мероприятиях падает почти в 2 раза. Старшие подростки стремятся просто использовать природу, а к взаимодействию с природными объектами они уже не склонны.

Разный возраст – разные подходы. Рекомендации

Для лучшей отдачи и эффекта надо разрабатывать эколого-просветительские мероприятия с учётом возрастных и психологических особенностей отношения к природе.

Младший школьный возраст. В этом возрасте необходимо поддерживать любознательность и познавательную активность. Во время экскурсий на природу и в естественнонаучные музеи, чтения познавательных книг о природе с яркими и биологически правильными иллюстрациями ребёнок будет впитывать столь необходимую ему информацию. Очень хорошо с детьми этого возраста проходят игры на эмоциональное сопереживание животным и отождествление себя с ними. И. В. Цветкова на основе проведённого исследования сообщает, что «большинство детей показывают владение правилами и нормами экологически верного поведения (не будем ломать ветки, не будем бросать мусор и т.д.), но не проявляют активности для её защиты, охраны её, считают достаточным выполнение правил поведения» (Ясвин, 2000). Поэтому практические природоохранные мероприятия с детьми этого возраста могут проходить с меньшей отдачей.

В младшем школьном возрасте появляется желание самому ухаживать за природными объектами, в общении с которыми ребёнок приобретает незаменимый технологический и практический опыт общения. Необходимо только правильно подобрать растения и животных, не сложных с точки зрения ухода, поскольку дети ещё не обладают достаточными навыками, и сложные технологические приёмы могут вызвать обратный эффект – отбить желание общаться с животными и растениями вообще.

Например, в Природном парке «Долина реки Сходни в Куркино» среди школьников начальных классов с большой поддержкой и энтузиазмом проходит ежегодная акция по выращиванию саженцев дуба из жёлудей. Жёлудь легко узнаваем и общеизвестен, его легко и приятно собирать. Процесс выращивания саженцев не представляет большого труда. Ребята с большим удовольствием и энтузиазмом собирают жёлуди, классы соревнуются у кого больше, затем проращивают их в именных горшочках и впоследствии высаживают на нарушенные участки Парка. Многие в первый раз видят, как растёт дубок, относятся к нему, как к живому существу и даже придумывают ему имя.

Средний подростковый возраст. В этом возрасте дети лучше всего привлекаются к участию в экологических акциях прикладного характера – уборке мусора, мелкому ремонту экологических троп, сколачиванию скворечников и пр. В таких ежегодных мероприятиях, проводимых заказником «Журавлиная родина» активнее всего принимают участие именно ребята в возрасте 13-14 лет.

Старший подростковый возраст. Развивается прагматическое отношение к природе, появляется склонность к добычанию «трофеев». Коррекционный процесс в этом периоде наиболее трудный. Упор следует делать на эмоциональный компонент отношения к природе, который является у старших подростков доминирующим, то есть акцентировать эстетические свойства природных объектов и совпадения их жизненных проявлений с аналогичными проявлениями человека.

Экологическое коллекционирование, не связанное с лишением жизни природных объектов (перья, шишки, марки с изображением животных, фотографии и т.д.) реализует свойственную этому возрасту потребность в добычании трофея. В старшем подростковом возрасте можно

выделить группу (около 10 %), которая отличается от своих сверстников высоким показателем интенсивности отношения к природе, так называемые «фанаты». Такие подростки, как правило, вступают в Дружины по охране Природы, общественные движения в защиту животных и другие природоохранные организации.

Литература

Ясвин В.А. 2004. Формирование экологической культуры. – Пособие по региональной экологической политике. М.: Акрополь, ЦЕПР, 2004. - 246 с.

Ясвин В.А. 2000. Психология отношения к природе. М.: 456 с.

ECOLOGICAL EDUCATION IN “CRANE HOMELAND” WILDLIFE REFUGE

S.S. SCORODUMOVA

*“Skhodnya River Valley in Kurkino” Nature Park
7, apart. 29, Druzhba St., Khimki, Moscow Region, 141400, Russia
E-mail: bufo-list@yandex.ru*

Summary

Ecological education has been conducted in “Crane Homeland” Wildlife Refuge (Moscow Region) during 30 years. Some different activities were provided including seminars for local people in library, crane census, reports and excursions for students. In 1994 the Nature Conservation Squad of the Moscow State University created ecological education center “Crane Homeland”. In 1996 the Crane Museum was created in the base of the local Historical and Literary Museum.

Methods of ecological education should be depended on task group of people. In 2007 the questionnaire among 120 students in the age from 9 to 16 was provided regarding their attitude intensity to the nature. All students were divided into three groups according to their age – elementary school (8-9 years old), middle school (10-14 years old) and high school (15-16 years old). Questionnaire analyses showed that preliminary school students were characterized by high attitude intensity to the nature, in middle and high school this parameter was decreasing. However the wishing to participate in nature conservation activity and care about plants and animals was increasing for the middle school students. Most critical period of the development of nature attitude is the age of 15–16 years old. Wishing to participate in nature protection activity is decreased in 2 times. Students of this age try to use nature, but not interact with nature.

According to questionnaire results, some recommendations were developed. For the preliminary school students it is needed to support curiosity and cognitive activity, use publication with color illustrations, organize ecological games. For the middle school students it is recommended to involve them in different ecological actions such as cleaning of territory, planting and so on. Nature attitude of the high school student is more pragmatic, therefore it is more useful to involve them in collection of stamps with animal images, pine and fir cones for planting and so on. But for this age it is possible to separate group of students who characterized by high nature attitude. Usually they have good connection with nature protection activities in following years.

Key words: «Crane Homeland» Wildlife Refuge, Moscow Region, cranes, ecological education